



Years
of Working
With the Poor
1991-2016

Celebrating 25th Anniversary

2012-2016
Expanding
outreach and
replication

2003-2007
Coordinating for
convergence

2008-2012
Consolidating
and achieving
sustainability

1991-1997
Organising the
poor and the
powerless

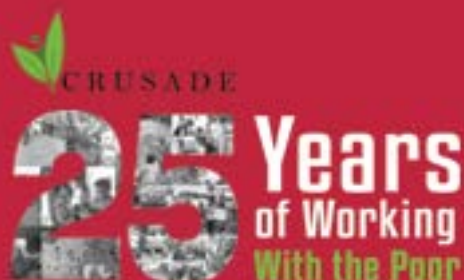
1998-2002
Building skills
for brighter
future



CRUSADE

A large group of women, mostly in sarees, are seated on the ground under a large black tent. They are all looking towards the left side of the frame, suggesting they are attending a presentation or a community meeting. The scene is outdoors, and the women appear to be of various ages and backgrounds.

**EMPOWERED WOMEN
LEADING THE WAY!**

The logo features a green leaf icon above the word "CRUSADE". Below this, the number "25" is prominently displayed, with a small photograph of a rural landscape integrated into the digit "5". To the right of the "25", the text "Years of Working With the Poor" is written in a sans-serif font, with "With the Poor" in a smaller, green font.

CRUSADE
25 Years
of Working
With the Poor

APPRECIATION



Led by its dedicated founder and Secretary, Mr. S R Jothi Ramalingam, CRUSADE has, over 25 years, made a significant impact on the lives of thousands of women and their families in his native area; Minjur and Sholavaram Blocks of Thiruvallur District.

CRUSADE started by forming women's self-help (micro-credit) groups (SHGs). This was a new concept at the time and CRUSADE has shown that it can empower women economically, socially and politically through the SHGs. CRUSADE has supported women in four areas:

- Skill training, especially tailoring
- Health issues through training volunteers, village level staff and SHG members, health camps, a homeopathy clinic, linkages to hospitals and use of common medicinal plants.
- Improving housing and sanitation

- Participation in a local democracy including working with SHGs and panchayat presidents to develop a panchayat plan which meets people's real needs.

An important step in ensuring the sustainability of CRUSADE's initiative was SHG's setting up their own independent trust, the PPI to manage their own affairs, enabling CRUSADE to turn its attention to women who are too poor to join the SHGs, people with disabilities and elderly women.

CRUSADE's success is largely due to the fact that Jothi is a local person and the key workers, the cluster coordinators, are all local women who are known and trusted in their communities. These strong roots enable CRUSADE to successfully take up issues that are important to women locally.

CRUSADE's work has always been guided by the needs of the poorest and most marginalised people. Action Village India is honoured to have been associated with CRUSADE for most of its existence and invited to participate in its 25th anniversary celebrations.

Ivan Nutbrown
Action Village India





FOUNDER'S ANGLE

The exposure I had with voluntary groups in several states while I was working with the National Dairy Development Board in Gujarat prompted me to plunge into this field to do something dear to my heart – working for improving the quality of life of the poor and the marginalised.

I set up CRUSADE in early 90's with this objective in my native area where I was born and brought up, taking advantage of my roots and recognition I had.

The strategy I adopted for CRUSADE's entry into the community work was organising poor women into Self Help Groups (SHGs) which was then a new concept and I foresaw it had a lot of potential for transforming lives of the target population. Moreover, forming SHGs needed minimum external input and had the inherent, in built quality for replication, while addressing one of the felt needs of the poor – cash flow – through the savings and credit activities of SHGs.

It was in 1995 when Friends of ASSEFA (now Action Village India) started supporting CRUSADE with the initiative of its founder member Chris Wilde, who was my colleague (volunteer) in ASSEFA, where we worked together.

CRUSADE's work with the SHGs was recognised by the Tamil Nadu Government and was invited to participate in the efforts of Tamil Nadu Women's Development Corporation in forming Women Groups all over the state. CRUSADE entered into an agreement with TNWDC for ten years from 1997 and created more than 400 SHGs in two blocks- Minjur & Sholavaram in Tiruvallur district and trained the groups and its members in SHG management, PRA, Gender, Law, Health and Entrepreneurship Development. It was a credit to CRUSADE that two of the cluster level federations – Devadanam and Natham, were selected for excellence in the district in two years, and one was handed the award directly by the Chief Minister.

CRUSADE's association with TNWDC through Magalir Thittam helped SHGs formed to have easy access to Government schemes and bank loans. Virtually all the groups formed by CRUSADE availed subsidy linked Revolving Fund, and several groups were also given grant linked loans for economic activity.

Having successfully stabilised SHGs and developed linkages with Government and banks, CRUSADE turned its attention to other needs of marginalised

women and their communities. With around 60% of the women in SHGs being illiterate, CRUSADE started imparting literacy in the native language establishing informal centres in project villages, some of them were computer based, enabled by Tata Consultancy Services, which provided systems, software, and training to instructors. We were happy two of the instructors, one from the Dalit community, were awarded Virtual Fellowship Award by Tata Consultancy Services.

Realising economic independence is central to women's empowerment, CRUSADE motivated women members to take up employment, providing skill training, orientation and financial assistance. Thousands of women and their daughters gained skills in tailoring, computer, and embroidery which widened their scope for employment. The proportion of women pursuing an income generation activity increased from 33% to 80% during the two decades. The contribution of Mahatma Gandhi National Rural Employment Guarantee Programme in increasing the proportion of women employed, although part time, is substantial.

The next concern was low health status of the target group, especially the women. A family level survey conducted with sample households revealed around 10% of the population suffered health problems. CRUSADE collaborated with Shankar Nethralaya, Agarwal Eye Hospital, Cancer Institute, Penn Nalam, Venkateshwara Homeopathy College & Hospital, Savitha Dental College, etc. for timely and quality health services to the communities. CRUSADE enhanced their health knowledge by providing health education which empowered them to manage their health problems. Regular diagnostic camps for Diabetes and Hypertension in remote villages helped early identification and timely treatment.

CRUSADE promoted local health traditions by training SHG women in recognising medicinal properties of native herbal plants and helped establish home herbal gardens.

Proper housing and sanitation facility go a long way in improving health and the environment of the rural communities. To address this urgent need, CRUSADE promoted a not-for-profit company – Action Rural Housing with SHG animators as shareholders. ARH extended its financial services to hundreds of women to build their dream houses.

The need for an apex level structure to oversee the activities of hundreds of SHGs resulted in setting up a Trust – Pudumai Pengal Iyakkam in 2007 with all Trustees drawn from SHG leadership. PPI is now monitoring and supporting all SHGs in a sustainable way.

CRUSADE is instrumental in linking most group members to low premium Insurance coverage with LIC, which not only provides life cover to members but also scholarships to their children studying secondary level. During the last ten years, more than Rs 1 Crore scholarships have been mobilised and distributed to members.

Organising the Persons with Disability into special groups at village level and enabling them to have access to government services is another area

CRUSADE has recently stepped into. CRUSADE has identified 1200 PwDs and helped them obtain services such as Disability maintenance allowances and Aids and appliances of the state and loans at a preferential rate of interest from PPI for income generating activities.

CRUSADE works with the poorest and most marginalised, including widows and women headed families, to acquire income generating assets, revamp the roof of their houses, provide medical care and educational support to their children. Of late, CRUSADE has embarked in forming groups for elderly women to provide medical care, engage in recreation and arrange OAP (old age pension) from the state. Last but not least, CRUSADE is working for devolution and decentralisation of powers and channelling government funds through Panchayat system. CRUSADE has been advocating micro level planning for village Panchayats. The advocacy work of CRUSADE has now caught the attention of the State government which recently issued government orders, for the preparation of perspective plan by Village Panchayats in the provision of basic services to all constituent villages.

Working with Panchayats enabled CRUSADE to replicate its services to two new blocks in Tiruvallur district – Ellapuram and Gummidipoondi, and to other districts in a small way through GSI (Grama Suyasaru Iyakkam), the state level Association of Village Panchayat Presidents.

I wish to extend my heartfelt thanks to Action Village India, particularly to Ivan, for their continued support to CRUSADE. I also would like to record my sincere thanks to OZ of TAMWED and Baruch Solomon for their need-based financial support to CRUSADE over the years. I would like to express my deepest gratitude to CRUSADE staff, both past and present and particularly women group leaders, State and Central Governments, Banks, Health institutions collaborated with CRUSADE, Persons with Disability and Elderly women who all made this a possibility. We hope to continue the journey in the years to come exploring new ways and areas in reaching the unreached.

Thank you,

S.R.Jothi Ramalingam
Founder Secretary, CRUSADE
June 29th, 2016

CONGRATULATIONS CRUSADE
on
25TH ANNIVERSARY

With Best Compliments from

Ph : 044 - 2539 3295
Cell : 98407 92144



11/2, Francis Joseph Street, Chennai - 600 001.

CONGRATULATIONS CRUSADE
on
25TH ANNIVERSARY

With Best Compliments from

S.R. Thirunavukkarasu
T. Senthilnathan

Ph : 044 - 27935899
Cell : 9884079615



Sree Jewellery

22ct. 916 KDM Gold & Silver Showroom

#135, Theradi Street, Minjur - 601 203.
E-mail : senthilmjr@gmail.com www.sreejewellery.com

SNAPSHOT 1991 - 2016

ORGANISING POOR WOMEN & BUILDING CAPACITY

8000 women in 500 groups collectively saved Rs 5 crore.

All groups mobilised subsidy linked Revolving Fund & loans for economic activities from Government / Banks.

Have access to direct loans from Banks – 120 groups availed Rs 3 crore in 2015/16.

Members trained in savings & credit management, PRA, gender, law, health & sanitation.

More than 1000 women & their daughters given skill training in tailoring, computer, kalamkari & embroidery.

SEBI (Stock Exchange Board of India) sponsored Financial training imparted to 1200 SHG members

COLLABORATING WITH OTHER INSTITUTIONS FOR CONVERGENCE

500 Women made literate through computer-based literacy programme with the collaboration of Tata Consultancy Services - TCS

484 Elders underwent Cataract surgery with Shankar Nethralaya & Agarwal eye hospital.

5000 women joined Low premium LIC insurance scheme for life cover.

Mobilised Rs 1.05 crore from LIC security fund as scholarships to school children.

Trained 400 women members in herbal medicines with the financial assistance of National Medicinal Plant Board.

Conducted 37 general health camps in collaboration with Venkateshwara Homeopathic Medical College and Hospital and treated 1325 persons with health problems and followed up 558 cases.

SPECIAL CARE FOR THE POOREST, DISABLED & ELDERLY WOMEN

Identified 1200 Persons with Disability (PwDs) and helped to obtain ID cards for those who do not have.

Assisted PwDs to access disability maintenance allowances, aids, appliances & Income Generation grants from Govt.

Provided financial assistance and motivation to PwDs to involve in an income generation activity.

Extended grant assistance to the poorest families in housing, education, IG & medical care.

Formed groups of the elderly women providing counselling, medical care & recreation.

SNAPSHOT 1991 - 2016

ESTABLISHING INSTITUTIONS FOR SUSTAINABILITY

Action Rural Housing was incorporated in 2005 and provided housing loans to 120 members.

Pudumai Pengal Iyakkam (PPI), a Federation of SHGs, was registered as a Trust in 2007.

PPI monitors and provides loans to the SHGs, organises medical camps & links the groups with insurance companies.

GSI (Grama Suyasarbu Iyakkam), an Association of Village Panchayat Presidents, was registered as a Society in 2009.

GSI advocated for more funds, powers to Village Panchayats and helped 50 of them to prepare development plans for villages.

REACHING OUT FOR REPLICATION

CRUSADE started working in two more blocks – Ellapuram & Gummidipoondi in 2014

20 Panchayats in these two blocks helped to prepare development plans for villages.

Around 500 PwDs identified in 50 villages in the two new blocks & services provided.

10 poorest families provided grant assistance for goat/calf rearing, housing & education.

GSI facilitated 5 panchayats in three districts to develop perspective plans for constituent villages.

NEXT STEP – WAY FORWARD

Organising Village level Special groups of Persons with Disability

Forming Federation of Special groups PwDs at project level on the line of PPI

Strengthening Health-care system and extending coverage to entire project area.

Forming more groups of elderly women and providing care and support.

Improving nutrition of women and children

Activities and achievements of CRUSADE presented in the following pages have been divided into five milestones – each covering a period of roughly five / six years. While the snapshot in the previous page gives overall figures covering the entire period of CRUSADE's existence, the achievements given in milestones mostly relate to the respective five / six years period only. For example, it is recorded that 500 women made literate in the snapshot on page 6. This is rounded off in total achievements given in Milestone II (1998 – 2002) and in Milestone III (2003 – 2007).



CRUSADE was just taking shape in early 1993 when my friend Jothi requested me to join the Society. My other friends too agreed to strengthen his hands, having strong faith in his wealth of experience at National Dairy Development Board (NDDB) and his association with Dr.V.Kurien, Father of White Revolution, which placed India as Number one nation in Milk Production.

In 1998 when founder President Sri.M.Sivalingam was ailing, I was chosen to succeed him. I continued as CRUSADE President till 2013 when I had to take a back seat due to my ill health.

Basically, as a trainer, I must express my heartfelt feelings that Jothi had the vision which a few people have, and could think 25 years ahead. He realized and practiced that the base and development of the organization depend on human resources and training and in every activity he imparted practical training. It's much appreciable.

I congratulate Jothi and his team in sustaining and spreading the good work of CRUSADE, which is valuable to the poor and downtrodden sections in rural areas in Tiruvallur district.

I wish the institution a great success in all its endeavours, especially in its advocacy efforts to devolve more powers and funds to village panchayat at the state level.

Dr.P.Puyalvannan, member, CRUSADE & Former Principal, Natesan Institute of Cooperative Management, Chennai.

Kalavathy, Our First Change Maker

Kalavathy, the leader of the first group that CRUSADE created proudly narrates, "CRUSADE team visited our village Kaniambakkam and motivated us to start a Women Self Help group. Thus, we began Lakshmi Women Self Help Group in 1993 with 20 members.



With CRUSADE's financial and technical help, we built low-cost leach pit model individual toilets and better houses, involved ourselves in income-generating activities and enhanced our knowledge on health and legal matters. CRUSADE facilitated us to have linkages to receive grants from Government schemes. Today, the members have moved from thatch houses to concrete or tiled houses; avail loans at market rates and are linked to ICICI Bank for their credit needs. I became a share holder of the not-for-profit company promoted by CRUSADE and later elected as one of the Directors of the Company, the post I hold till now since 2007. CRUSADE transformed us, propelling lasting consequences," says Kalavathy.

Kalavathy, Animator, Lakshmi SHG (the very first group started by CRUSADE) & Director, Action Rural Housing

1991 - 1997

ORGANIZING THE POOR AND POWERLESS

CRUSADE begins its mission to help the community start their journey out of poverty.

ORGANISING WOMEN FROM POORER FAMILIES INTO SELF HELP GROUPS

VILLAGES	GROUPS	MEMBERS	SAVINGS (RS. LAKH)	CREDIT GENERATED (RS.LAKH)
22	40	682	2.70	20.42

TRAINING

PROGRAMME	SUPPORTED BY	WOMEN PARTICIPATED (NO)	SUBJECTS COVERED
Awareness generation camp	Central Social Welfare Board	25	Panchayat Raj, Women & Law, Savings & Credit, Social analysis, Mother & Child care, HIV & AIDS
Organisation of Rural poor	CAPART	40	PRA (Participatory Rural Appraisal) Community Health, Mother & Child care, Communicable diseases, herbal medicine, Sanitation and street theatre
Skill training	NABARD	50	Palmyra leaf based products

ENCOURAGING WOMEN MEMBERS TO TAKE UP INCOME GENERATING ACTIVITIES

SOURCE	PURPOSES	NO. OF WOMEN INVOLVED	AVERAGE LOANS	TOTAL (RS)
RMK (Rasthya Mahila Kosh, Department of Women & Children, GOI)	Livestock rearing, Agriculture, Petty shop, Tailoring, Catering	98	3300	3,20,500
SHG Association	Livestock rearing, Agriculture, Petty shop, Tailoring, Catering	58	1500	82,000



Organising the poor



Nabard MD Mr Subramanyam looking at Palm leaf products training at Thinaipakkam Centre



PRA Training by Gandhigram Rural University

HEALTH & SANITATION	PRESCHOOL & SUPPLEMENTARY EDUCATION	INFRASTRUCTURE
Health Survey Referral services Eye camps (for cataract operation). Construction of 80 toilets (for 24 SC and 16 BC families).	One preschool with 20 children. Three supplementary schools with 70 children.	Land (26 cents) in Minjur purchased with SHGs support Low-cost technology adopted to build 600 sq.foot training centre with Action Village India's (AVI) support

Livestock rearing



Thinaipakkam Training Centre Low Cost Construction



I AM PLEASED TO EXTEND MY WARMEST GREETINGS TO

CRUSADE

ON THE OCCASION OF
25TH ANNIVERSARY CELEBRATIONS!

WITH BEST COMPLIMENTS FROM

N.D. RAJAGOPAL, CHANDRA , RANI ANNADURAI STREET, MANDAVELI, CHENNAI -600 028

APPRECIATION

Dear Jothi and all at CRUSADE,

All of us at Lakshmi Ashram in Almora District of Uttarakhand are very pleased to hear that CRUSADE will be marking its twenty-fifth anniversary this year. Over the past twenty five years CRUSADE has selflessly dedicated itself to acting as a catalyst for the empowerment of the weaker sections of society in the rural communities of Tamil Nadu, in particular in Tiruvallur district, giving hope and transforming lives.

Although Lakshmi Ashram is situated so far away from Tamil Nadu, yet it is through our own relationship with AVI that we have been linked to CRUSADE, and can personally identify with your work at the grassroots for the rural communities of Tamil Nadu.

We trust that the deliberations during your anniversary programme will stimulate fresh thinking and provide direction for CRUSADE as they embark upon their next twenty five years of activities.

Davidbhai
Kasturba Mahila Utthan Mandal
(Lakshmi Ashram)
Kausani, District Almora, Uttarakhand

On the occasion of the 25th year of CRUSADE, Sevalaya conveys its sincere and heartfelt congratulations to the organization and to all who have been involved with its development and its achievements during the last 25 years.

Since its inception CRUSADE has concentrated its work on providing help and support for the needy, poorest of poor, the destitute and widows.

CRUSADE's health, women empowerment, rehabilitation of the disabled and home for homeless programmes are commendable.

N. Murugaperumal
Secretary –Sevalaya
Nagapattinam

While I was working as Project Coordinator of the Organic Farming Project supported by Action Village India, I had the opportunity to visit and see many of the activities of CRUSADE. Your sincere work and wholehearted support for uplifting the village people in every aspect, especially in health and income generation, is commendable.

Ayyapan Nair – Thiruvananthapuram



When I was the Director of SevaNilayam Society in Aundipatty, Theni, Mr. Jothi was visiting us to monitor the project on behalf of Village Service Trust. At his insistence, I joined CRUSADE in 1998. I then had an opportunity to work at Chennai with Tamil Nadu AIDS Initiative (TAI) administered by Voluntary Health Services funded by Bill and Melinda Gates Foundation.

I have been closely associated with CRUSADE as its EC member since 2013. With the transparent and able leadership provided by my friend Jothi, CRUSADE has largely achieved its goal of empowering the rural poor, especially the women. CRUSADE also achieved its objectives of poverty alleviation and improving health status of the community. I appreciate CRUSADE for the networking and linkages established by them with renowned health institutions for providing quality health services to the rural poor who cannot otherwise afford the treatment.

CRUSADE was also lending its expertise to TAI with which I am associated in managing SHGs among sexual minority communities.

My best wishes to CRUSADE's team in celebrating their 25th Anniversary.

A.Vijayaraman, E.C.Member

Shakila, Our Second Change Maker

With CRUSADE's motivation, I started Nagathamman SHG in 2000 and number of groups in Anupambattu Panchayat rose to 18 over the years. When the Panchayat Level Federtion (PLF) was formed in 2001, I became the Secretary. Through PLF, we got grants from Government, initially incentive of Rs.10,000 and later Rs.1,00,000 as Revolving Fund. Bank linkages enabled all groups to mobilise loans for their needs.

Working as a part time Health Worker of CRUSADE, I gained practical knowledge in health, nutrition and herbal medicine. Then I trained all the members in our PLF group. We also joined LIC Aam Admi Bhima Yojana for Life security and children's scholarships.

The low interest housing loan from Action Rural Housing, was instrumental for us to renovate our houses. I helped Persons with Disability and elderly women to form special groups and enabled members to have access to Government schemes.

With constant guidance from CRUSADE, I have grown into a confident person.



Shakila, Secretary, Anupambattu PLF

1998 - 2002

BUILDING SKILLS FOR BRIGHTER FUTURE

With the community successfully organised into Self-Help Groups, CRUSADE begins to build the skills and strengthen the organised groups.

ORGANISING WOMEN FROM POORER FAMILIES INTO SELF HELP GROUPS

VILLAGES	GROUPS	MEMBERS	SAVINGS (RS. LAKH)	CREDIT GENERATED (RS.LAKH)
100	257	4062	65.30	151.80

ASSISTING WOMEN MEMBERS TO TAKE UP INCOME GENERATING ACTIVITIES (RS LAKH)

BANK	RMK	ASSOCIATION	TOTAL	MEMBERS BENEFITED (NO)
11.36	13.69	2.02	27.07	1182

Training

Training modules developed on group concept, savings & credit, records maintenance, health, gender, PRI and entrepreneurship development Training of Trainers (TOT) for staff, animators & representatives of 250 SHGs.

Devadanam cluster adjudged the best cluster level organisation in Tiruvallur district by Tamil Nadu Women's Development Project (Magalir Thittam) and awarded cash prize of Rs. 2,000.

Literacy

19 Tamil literacy centres (including 6 computer based with Tata Consultancy Services support) conducted classes for 256 women enrolled and 156 women became literate.

Poverty Assessment

Assessed poverty levels of group members. Families graded into four levels – very poor, poor, marginal and not poor. Poorer women motivated to start new groups or join existing groups.

Eye camps

12 camps organised in collaboration with Shankar Nethralaya in which 332 screened, 82 underwent cataract operation (13 operated for both eyes) and 86 provided with spectacles for vision improvement.

Herbal Remedies & Health Education

Herbal remedies advocated for minor ailments. Herbal garden developed for demonstration. Health education conducted in three higher secondary schools. Sanitation camp held in one village.

Strengthening Local Governance (of village Panchayats)

Two-day training organised for 15 ward members including 7 women SHG members. SHG members were given a one-day orientation on three tier Panchayat

Infrastructure

Constructed the HRD Centre at Karanodai with the financial grant of Wilde Ganzen, Netherlands and Action Village India, UK. and was inaugurated on women's day in 2002.



Health Training



Income Generation Activity

Evaluation

Evaluation conducted by two external experts in 2002 felt "the overall objective of the project – that is to enhance the quality and improve the conditions of the lives of the poor women involved in the project, their families, and the communities (poor and marginalized) to which they belonged – has been successfully achieved by CRUSADE during the three-year project period. Those women who have actively participated in the SHGs and its various activities have grown materially and socially. Their self-esteem has risen, and there is a discernible improvement in the quality of their lives."



My interaction with the women in the community began as early as 2001 with the group I started -Jhansi Rani Women's Group in Sholavaram. Later, when the field staff of CRUSADE encouraged and motivated I linked it to CRUSADE.

Since then I have been assuming several responsibilities - President of Panchayat Level Federation of the groups, Health Volunteer to provide health education and counselling in CRUSADE, CRP (Community Resource Person) trainer in government, promoting health through herbal medicine, etc. But of all the activities, being the President of Pudumai Pengal Iyakkam is close to my heart. Through PPI I am reaching out to thousands of women in hundreds of villages, helping them to rise above poverty and build a more hopeful future by organizing health camps, linking with LIC, providing loans and identifying the poorest and the disabled for direct assistance.

I'm so proud to be part of CRUSADE, and I believe without their support, my life wouldn't be the way as it is today.

J. Sheela, President, Pudumai Pengal Iyakkam

Porselvi, Our Third Change Maker

I became SHG animator of Roja SHG in my village Akkarambedu in 2001. I am happy to say that the number of groups has increased to eight in a few years.

Besides linking all groups to banks for meeting the credit needs of members, I arranged skill training for SHG members in tailoring. In two batches around 50 women members learnt the skill. I facilitated 17 members from five groups to avail loan facility from PPI for the purchase of sewing machines at a concessional price through CRUSADE.

I actively participated in the training organised by CRUSADE in several topics such as health, nutrition, panchayat system, herbal medicine, tailoring and

environmental sanitation. Then I educated the other SHG members in my village.

As a health volunteer, I provide health education and referral services to the community. I also prepare herbal medicine for minor ailments such as knee pain and distribute to those who have the problem. I have also organised the persons with disability as a group and opened bank a/c for the group.

By taking an active role in empowering the women and community, I have become a confident person and a decision maker. I have the will power to move freely on my own. Through preparation of herbal medicine I earn an income. My family has had a steady growth of progress. With a loan received from PPI, I have converted my thatch house to a tiled house.

I am thankful to CRUSADE and PPI for all their support.

Porselvi, Group animator, Health volunteer and Panchayat level Federation leader



2003-2007 COORDINATING FOR CONVERGENCE

With community members discovering and developing their potentials – some becoming productive and empowered, CRUSADE meets its objective half-way.

ORGANISING WOMEN FROM POORER FAMILIES INTO SELF HELP GROUPS

VILLAGES	GROUPS	MEMBERS	SAVINGS (RS. LAKH)	CREDIT GENERATED (RS.LAKH)
100	543	8067	305.50	678.42

BANK LOANS / GOVERNMENT GRANT

NO. OF GROUPS	PURPOSE	BANK CREDIT FOR EACH GROUP (Rs)	TOTAL BANK CREDIT (Rs)	GOVERNMENT GRANT (Rs)
269	Revolving Fund (Any purpose)	25,000	67,25,000	26,90,000 (Rs.10,000 per group)
174	Revolving Fund (Any purpose)	45,000	78,30,000	34,80,000 (Rs.20,000 per group)#
13	Economic activity	5,00,000	65,00,000	28,04,000 (50% for SC and 33% for BC)##
306	Group maintenance fund	-	-	2,29,500 (Rs.750 per group)

- Extra subsidy because Minjur was Tsunami affected

SC - Scheduled Caste

BC - Backward Community

Literacy

400 women enrolled in 26 literacy centres, including a few computer based, and 325 women became literate.

The Dalit hamlet of Inamagaram village where a computer based Literacy centre was run came to media attention with BBC covering a report in the Asia Business. The local newspaper carried an article on the centre. Suguna, the instructor, a Dalit girl was selected for Jamshetji TATA National Virtual Academy for Rural Prosperity Fellowship Award, which she received in the presence of the then Indian President Abdul Kalam in Hyderabad in January 2006.

In 2007, Saraswathy, a committed adult educator, selected for Virtual Fellowship Award was facilitated in New Delhi.

Skill training

155 women underwent a six-month tailoring & 122 women trained in embroidery.

Two young SHG members who underwent training in Kalamkari art in Kalashestra in Chennai, in turn, trained 6 SHG members in the art. Kalamkari greeting cards / bags to the value of Rs.74,000 supplied to Tamwed / AVI, UK.

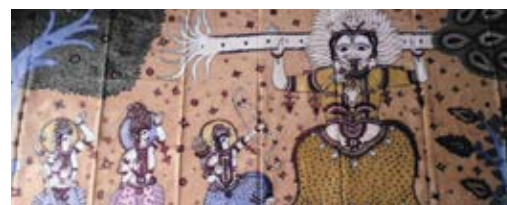
Two women underwent a six-month training in milk processing products. One of them set up a mini dairy after the training with a bank loan.

Entrepreneurship development

450 members from 30 groups underwent one-day orientation on economic activity

205 members from 41 groups underwent a seven-day EDP training

Three-day cattle management training provided to 78 members of 21 groups



Kalamkari Art



Kalamkari Art training



AIDS Day



Scholarship Distribution

Life security

Around 5000 women annually joined the low premium life insurance scheme of LIC (Rs.100 annual premium)

During the three years, 2890 students received scholarship of Rs.1200 each totalling to Rs.35 lakh.

Community Health

A study conducted in three Panchayats among 25% of households in 2007, revealed that 15% of the population, mostly women have health problems.

Health training provided to 3000 SHG women from 400 groups & 427 adolescent girls/boys.

Eye camp

In eye camps conducted with Shankar Nethralaya, 590 persons were screened, and Cataract surgery performed to 154 individuals and spectacles provided to 173 persons.

Shankar Nethralaya conducted an awareness camp on early deduction of eye problem among diabetes patients. Later in two special camps, 353 diabetes patients were examined and 54 referred for treatment.



Eye Camp

Dental camp

In five dental camps conducted in collaboration with two Chennai-based dental colleges and Lions Club, 626 persons were examined, and 308 persons underwent treatment.

Homeopathy clinic

CRUSADE started a three-day-a-week homeo clinic in 2007. In the initial year, 465 persons with health problems were treated and 382 for follow-up.

During Chikungunya outbreak in Tamil Nadu in 2006-07, CRUSADE's active participation brought great relief to affected members.

Sanitation

267 individual toilets and 94 soak pits were built during the period.

Kitchen garden

500 seed pockets given to women for homestead vegetable garden.



Eye Camp



Soak Pit



Display of health activities in a village

Rehabilitation of the Persons with Disability

Identified more Persons with Disability during the three years, helped 170 PwDs to obtain ID cards and 50 of them benefited from government schemes – maintenance allowance, educational scholarship, aids and appliances.

Mainstreaming the poorest

Conducted poverty assessment in 150 villages through a household survey among both members & non-members (of SHGs). Poorest still excluded from groups were motivated to form new groups or to join the existing groups. 80 groups were formed.



Tsunami work

Training TAI (Tamil Nadu AIDs Initiative) partners in SHG management

At the request and with financial support off TAI (Tamil Nadu AIDs Initiative), CRUSADE organised SHG management training to key staff of TAI partner NGOs. Training was provided to 50 NGO staff in SHG management, advocacy, interpersonal relationship, personality development, etc. A follow-up was provided to 41 NGOs from 12 districts, at the request of TAI.



ARH Inauguration



Exposure visit to West Bengal Panchayat Systems



Exposure Visit to Kerala

AVI Partners Forum

Three CRUSADE staff attended a four-day AVI PF held at Tilda, Madhya Pradesh in Sep-2005. This was followed by PF strategy meeting in early November in Chennai which was attended by project holders of AVI partners, AVI committee members and supporters

CRUSADE Secretary participated in the third AVI partner's forum held in November 2007 at Lakshmi Ashram in Uttaranchal state in the Himalayas.

ARH incorporated

Action Rural Housing (ARH), the non-profit company to provide financial assistance to SHG members for housing, was incorporated in October 2005 and commenced business in February 2006.

Technology centre

CRUSADE acquired 1.27 acres land in Sholavaram area to experiment with sustainable technologies such as solar lighting, low-cost construction materials, sanitation devices, herbal medicine, etc.

Tsunami rehabilitation

CRUSADE also did Tsunami Rehabilitation for fisher folk in Pulicut, Trivellore District.

Action Village India supported Sevalaya of Nagapattinam through CRUSADE in renewing LIC Insurance policies of 189 Tsunami women victims for the second year. AVI provided Rs.2, 15,000(46%) towards this.

Strengthening local governance

CRUSADE organised 18 panchayat level training for potential women candidates in panchayat elections 2006. Eventually, around 150 women members contested and 45 of them won.

In CRUSADE area, two meetings of village Panchayats presidents were organised, 1 in each block. In Sholavaram, one-third of the total 39 Panchayats attended the meeting and in Minjur around 50% of the presidents attended.

Micro level planning

In six Panchayats, ward level planning of village needs was conducted to 30 to 35 participants involving elected members, group leaders and volunteers. The plans were forwarded by Panchayat presidents to district Panchayats for consolidation at the district level and for allocation of funds.

PRI Network

CRUSADE formed an NGO Alliance in Association with network Theni (DACT). Seven district level one day seminar was organised by respective NGOs for elected representatives. This was followed by a state level conference on the theme "Planning for Economic Development and Social Justice" organised in Chennai. This two-day conference held in Chennai was attended by more than 200 elected members from 9 districts with NGO coordinators. George Mathew from ISS New Delhi delivered the keynote and several prominent speakers motivated panchayat leaders to equip themselves to provide efficient services to the people.

West Bengal is considered as one of the states which devolved more functions and finances to PRI. CRUSADE organised a visit of a six-member team comprising NGO leaders, an academician and PRI expert which visited West Bengal and studied the functioning of village, block and district level panchayat institutions. Earlier similar exposure trips were arranged to Kerala and Karnataka, which are at the forefront in promoting panchayats.



Although my involvement with CRUSADE started informally even at the formation stage of CRUSADE in early 90's, my active role began in 2007/08 with the incorporation and commencement of business of Action Rural Housing (ARH), a not-for-profit company promoted by CRUSADE with major share holding by SHG members. I considered it as an honor when the other directors asked me to lead the company.

I am happy that ARH over the years has been able to provide financial assistance to SHG women members for affordable housing. ARH's intervention is particularly noteworthy in providing additional support to housing schemes of the state.

My best wishes to CRUSADE in celebrating their 25th Anniversary.

C.R.Saraswathy, Chairperson, ARH

Alamelu, Our Fourth Change Maker

Arani is a town Panchayat and is therefore not eligible for many Government schemes such as MGNREGP (Mahatma Gandhi National Rural Employment Guarantee Program) and construction of a building for SHGs meant for rural areas. However, we secured around Rs.2 lakh in early 2000 when we approached the area MLA to allocate funds for a building for SHGs under MLA constituency fund. The building is now very useful for conducting all SHG activities. We formed our own PLF (Panchayat Level

Federation) of which there are seven SHGs, and I am coordinating groups' activities. As a health volunteer, I organize screening and diagnostic camps for diabetes, hypertension eyes and cancer. I also identify persons with health problems and offer counseling and referral services. I promote herbal medicine for minor ailments and encourage SHG members to grow herbal plants.

I have identified Persons with Disability in the area and formed a Special group and facilitated opening bank A/c for the group. I have also organized groups of elderly women and provided medical care for the aged women in the group.

I am happy that I am able to provide these services to the community which has been possible due to CRUSADE's guidance and assistance.

R.Alamelu, SHG Animator and Health Volunteer, Arani



2008-2012 CONSOLIDATING AND ACHIEVING SUSTAINABILITY

The community successfully formed into groups, built skills to generate income, with small loans creating bigger impact and culminating into convergence, CRUSADE steps into the zone of reaching sustainability.

STABILISING SHGS & MOBILISING RECOURCES

VILLAGES	GROUPS	MEMBERS	SAVINGS (RS. LAKH)	COMMON FUNDS (RS. LAKH)	CREDIT GENERATED (RS.LAKH)
512	500	8000	220	208	572

REVOLVING FUND

GROUPS	GOVERNMENT SUBSIDY	BANK LOAN (RS.LAKH)	DIRECT LOAN (RS.LAKH)
141	14,10,000	84,88,300	2,78,65,000

Skill training

Tailoring – 279
Computer – 31
Embroidery – 12
Kalamkari greeting cards and bags worth Rs.92,000 was sent to UK.

Health

All SHG members completed ten modules health training.
Health survey conducted in 120 villages with 36000 population and identified 3700 persons with health problems.

Homeopathy clinic

A Homeo clinic, run three days a week, treated 2494 new cases and 1545 for follow up.

Hypertension & Diabetes Camps

Conducted a total of 74 camps in which 3042 persons were screened and 214 persons were diagnosed with hypertension and 179 persons with diabetes mellitus. Affected persons were counselled and advised diet regimen and regular exercise.

Dental Camps

Conducted three dental camps and treated 266 persons.

Eye Camp

Conducted 12 camps in collaboration with Agarwal Eye Hospital
Screened 858 persons
Arranged cataract surgery to 88 persons
Provided spectacles to 242 persons

Sanitation

Constructed 174 sanitary latrines and soak pits laid for 44 families.

Assistance to the poorest

Provided books, note books, uniform, school bags and education equipment to 334 students from poor families.



Adolescent Girls Training



Volunteers from UK



Exposure visit herbal projet

Staff Exposure to PRERAK

Two senior staff accompanied by the Secretary visited PRERAK in Chhattisgarh state for a three-day exposure on the organizations initiatives with visually impaired persons – mainstreaming blind children in normal schools and social & economical rehabilitation of visually impaired persons.

Two staff attended a five-day training on mental illness organized by Basic Needs India, Bangalore and Vidyasagar, Chennai.

Strengthening Local Governance

Training elected representatives

Conducted a one-day training to Panchayat presidents, ward members to create awareness on their roles and responsibilities in the Panchayat system, Right to Information Act, National Rural Employment Guarantee Programme, etc.

Micro level planning

In two Panchayats, grassroots level planning was done using PRA techniques to assess immediate and long-term needs of panchayat villages. In the two day process, panchayat president, ward members, and SHG leaders enthusiastically participated.

Awareness campaign on climate change

In association with a panchayat, an awareness camp and rally was organized on climate change and environment protection.

Training potential candidates for Panchayat elections, 2011

The fourth elections were held in October 2011. CRUSADE motivated SHG leaders and interested male youth to contest the elections for village level Panchayats which is not held on party basis. Five trainings were conducted preceding the elections, and 126 persons were trained (91 women and 35 men). It is noteworthy that 105 SHG members (including some of them not trained by CRUSADE) and 35 men trained and contested in the elections. There were 47 candidates who won in the elections.

Pudumai Pengal Iyakkam - PPI

PPI is a registered trust of the project level women groups' federation which came into existence in 2007 with 12 volunteers. The Trust is involved in women's development, health, and environmental sanitation programme through affiliated groups.

Movement for local self-governance

CRUSADE organized five regional seminars for panchayat presidents in 2008/09 in which 250 presidents from 14 districts participated. In November 2008, two district level seminars were held in which 123 presidents (36 women) participated.

Three consultation meetings were held with presidents and NGO representatives to decide on the structure for the state level movement and subsequently the GSI (Grama Suyasaru Iyakkam) was registered as a society in November 2007 with representatives from 20 districts.

A meeting organised in Trichy to review the progress which was addressed by the Principal Secretary of the Department of Local Self-Government of Kerala State Mr. Vijay Anand who shared the history of panchayat movement in Kerala and its present status. (He is now Principal Secretary for the Ministry of Panchayat Raj, Government of India.)

In 2010, the GSI committee members met the Deputy Chief Minister, who was Minister for Panchayat Raj and handed a memorandum containing ten resolutions passed by the General Body for efficient functioning of panchayat system.

Again in 2011, a team of GSI members met the Minister for Rural Development and Panchayat Raj of Tamil Nadu and handed a memorandum containing three major demands of GSI:

- Scrap section 205 which gives power to Inspector of Panchayats (the district collector) to dismiss panchayat presidents.
- Increase state funding to Panchayats from the present 9.5% of state revenue to 20%.
- Allow monthly remuneration to Panchayats presidents and vice presidents and other members as most of them spend all their time for this work and do not have alternate income.

Action Village India AGM

CRUSADE Secretary participated in the 20th AGM of AVI held in London in early October 2008. The visit also helped to work out a plan with another UK charity TAMWED to implement health training and sanitation improvement for SHG members.





I was elected as Reddypalayam Panchayat President in 2011. I attended an Orientation meeting along with other Presidents in Minjur Block in Thinaipakkam Training Centre organized by CRUSADE. Through this training, I learnt the real purpose of Panchayat systems which is decentralization and local governance. Since then I have attended several meetings organized by CRUSADE. At their suggestion, we drafted a perspective plan with people's participation, for all hamlets in the Panchayat for basic/essential needs of the villages. The requirement included drinking water, electricity, roads, housing, sanitation, school buildings and needs of the vulnerable population such as old age pension, widow allowance and disability maintenance allowance.

The plan was a very useful document which gave me direction and taught me priority needs. The plan was sent to all government officials district planning committee, MLA/MP, etc. I also approached the Director of Rural Development and Panchayat Raj for drinking water for the Panchayat. Now I understand the preparation of a perspective plan for five years has been made mandatory for getting funds under 14th Finance Commission grants.

When our Panchayat villages were severely affected by floods in 2015, CRUSADE voluntarily provided food, mats, bed sheets, etc. which were well appreciated.

I wish CRUSADE to continuously guide us in running the affairs of the Panchayat.

Ravichandran, Panchayat President, Reddypalayam Panchayat, Minjur

Maniyammal, Our Fifth Change Maker

CRUSADE formed Surya group in 2003. Later Saraswathy and Thamarai (Lotus) groups were started.

Women in our village were not used to venture out for employment and men dominated them. To overcome such challenges, CRUSADE provided training to SHG members creating awareness among women. They started participating in Gramasabha, demanding common facilities for the village.

Later, CRUSADE conducted training in Panchayat Raj under which the basic needs of five hamlets of Thirunilai Panchayat such as an overhead tank for drinking water, road facility, electricity, ration shop,



and for land ownership (patta) were facilitated for the poor families in Thirunilai Medu. I am glad to mention that we were able to achieve all the needs with the able leadership of Mr. Mani Puthran, Panchayat President who was trained and taken to Kerala for exposure to Kerala Panchayats by CRUSADE. He was elected as panchayat president for three successive terms.

We were successful in preventing the selling of illicit liquor by three home-based shops owned by outsiders through SHG members demonstrating in front of the houses and threatening to petition the police.

Thus the awareness created by CRUSADE has helped us struggle against injustice and to boldly participate in community development efforts.

Maniyammal, Animator, Surya SHG, Thirunilai Village

2013-2016 EXPANDING OUTREACH AND REPLICATION

Having worked closely with the most vulnerable people for more than two decades in Minjur and Sholavaram bringing transformational change in their lives, CRUSADE begins its expansion and replication of work in two more blocks.

Empowering women socially & economically

Extending the activities to two neighbouring blocks – Ellapuram & Gummidipoondi covering additional 50,000 population.

Enhanced quality of life of 8000 micro credit members.

Through bank linkages, 1500 women members in more than 110 groups availed loans to the extent of Rs.3 crore (Rs. 30 million).

5000 women have joined low premium insurance scheme for life security.

2275 students secured scholarship of Rs.27 Lakhs from social security fund of LIC.

ARH/PPI provided low-interest housing loans totalling to Rs.23.50 lakh to 46 women members to construct/renovate their houses.

Skill training in tailoring was provided to 300 women which widened their employment opportunities. 17 women-owned sewing machines through PPI loans.

Enhanced the knowledge of 1200 women on the importance of balanced diet and nutrition. 200 women began to have kitchen gardens.

Trained 400 women in herbal gardening and in home/herbal remedies for minor ailments.

Motivating women to contest panchayat elections.

Addressing gender and caste discrimination at the grassroots level.



A new roof for Sarala



Self Help Groups Meeting



Medical care for the elderly women



Demo of herb medicine preparation

Enhancing health status of the community

Homeopathy clinic which is run for three days a week treated 600 patients for various ailments.

Held 181 diagnosis camps in three blocks, screening 5897 persons for hypertension and or Diabetes.

Provided counselling and referral services

Conducted 31 homeopathy repeat camps in 4 villages and treated 560 patients for general health ailments.

Organised 30 eye camps, screened 1010 and 160 underwent cataract operations; provided spectacles to 303 persons.

Screened 933 women for pre-cervical, breast and other cancers in collaboration with the Cancer Institute. 35 women visited the Institute for further investigation and follow-up.

Health workers and CRUSADE field staff continued to provide counselling and referral services and advocated herbal medicines for minor ailments.



Leadership training to federation members

Devolving/decentralising powers to village Panchayats

Advocating for devolving more powers, functions, funds and personnel to panchayats.

Trained and motivated 50 village Panchayats to have perspective village / ward micro level plans for basic amenities (Drinking water, roads & electricity), infrastructure (Community/SHG buildings, schools, cremation / burial grounds, primary health centres), social security for the vulnerable population (old age pension, widow allowance and disability maintenance grant) and housing & sanitation for the poor.

Sent consolidated plans to the Prime Minister of India, Tamil Nadu Chief Minister, State & District Administration and elected representatives.

Recognising the need for decentralised planning for meaningful development, the 14th finance commission of GOI issued guidelines to states for release of grant to village Panchayats based on perspective plans prepared with People's participation for village Panchayats for basic amenities Tamil Nadu Government followed it up by issuing a Government Order.



Panchayat woman president Senthamarai talking to presidents of KK district in a GSI meet in Nagarkoil

Promoting rights of the Disabled

Identified 1200 Persons with Disabilities in four blocks – Minjur, Sholavaram, and Ellapuram & Gummidipoondi in Thiruvallur district.

Facilitated 809 of them medically assessed, to get National ID Cards to have access to government schemes.

Of them, 592 received State Government disability maintenance allowance of Rs.1000/ month.

Arranged Aids and appliances (Wheelchairs, Crutches, Hearing Aids, Walking sticks) to 44 PwDs.

Formed 60 special groups of the disabled at village level and 32 of them opened bank A/Cs.

Provided loans at preferential rate of interest (6%) for group members to pursue income generation activities such as, petty shop, cloth business, livestock rearing, motor rewinding, cycle repair, etc.

Supported children of the disabled in continuing their education at school level

Provided grant assistance to PwDs in renovating their thatch houses.



An income generating activity for a person with disability



Disability

Alleviating the extreme poverty

Identified more than 60 extremely poor families, often widow headed, and provided a one-off grant for enabling them to break the cycle of poverty and to improve their economic well-being.

Provided grant for income generating asset – livestock rearing/sewing machines to 24 women

Supported 21 widows in their children's education – financial assistance or school uniform.

Housing assistance, especially to relay the thatch to prevent water leakage to 8 families.

Provided medicines regularly to seven families for their chronic health problems.



Educational support to poorest family

கிராம சுயசார்பு இயக்கம்
பதிவு எண். 386 /2009
(தமிழ்நாடு ஊராட்சி மன்றத் தலைவர்கள் இணையம்)

வாழ்த்துகிறோம்

'கிராம சுயசார்பு இயக்கத்தை' உருவாக்கி பதிவுசெய்து மாநில அளவில் கிராம உள்ளாட்சி அமைப்புகள் திட்டமிட்டு செயல்படவும் அதிகார பரவலாக்கத்திற்கும் வழிவகை செய்யும் 'குருசேடு' நிறுவனம் தொடர்ந்து மக்களுக்கு பணியாற்றி வளர்ச்சி பெற இவ்வெள்ளிவிழா தருணத்தில் உளமார வாழ்த்துகிறோம்.

இவண்,

திரு.சண்முகவேல்

ஊராட்சி மன்ற தலைவர்

மன்னார் கோயில் ஊராட்சி

திருநெல்வேலி மாவட்டம்

(தலைவர் கி.சு.இ)

திருஆ.நம்பெருமாள்

ஊராட்சி மன்ற தலைவர்

வீரயப்படி ஊராட்சி

கரூர் மாவட்டம்

(செயலாளர், கி.சு.இ)

திருமதி.சு.இளவரசி

ஊராட்சி மன்ற தலைவர்

புதுப்பள்ளி ஊராட்சி

நாகை மாவட்டம்

(பொருளாளர், கி.சு.இ)





கால் நூற்றாண்டுக்கு (1991) முன் ஜோதி விதைத்த விதை (குருசேடு) இன்று தலவிருட்சமாய் வளர்ந்து மகளிர் வாழ்வில் புத்தொளி தோன்றியுள்ளது.

வறுமையில் உழன்ற மகளிர் வாழ்வின் தரத்தினை உயர்த்தி, அவர்கள் அனைத்து நிலைகளிலும் உயர்ந்து சுயமாக எவர் தயவுமின்றி தலை நிமிர்ந்து வாழ வழி வகுத்திருக்கிறது. வறுமை, ஏழ்மையற்று சுதந்திரமாய் செயல்படக்கூடிய நிலையை அனைத்து மகளிரும் அடைய நமது குருசேடு நிறுவனம் மேலும் நூற்றாண்டுகள் தமிழகத்தின் பல மாவட்டங்களிலும் கிளை விரித்து சேவை புரிய இந்த வெள்ளி விழா ஆண்டில் எனது நெஞ்சார்ந்த வாழ்த்துக்களை குருசேடு செயலர், அனைத்து மகளிர் குழுக்கள், குருசேடு நிறுவன உறுப்பினர்கள் மற்றும் நமது நிறுவன பணியாளர்களுக்கு தெரிவித்துக் கொள்கிறேன்.

நமது நிறுவனம் சிறப்பாக செயல்பட நிதியுதவி செய்து வரும் ஆக்ஷன் வில்லேஜ் இந்தியா, யு.கே.(AVI ,UK), சி.எல்.எஸ்.ஏ (CLSA)ஆகிய நிறுவனங்களின் உறுப்பினர்களுக்கும் எனது உளமார்ந்த நன்றிதனை உங்கள் அனைவர் சார்பாகவும் தெரிவித்துக் கொள்கிறேன். நமது நிறுவனத்திற்கு அவர்களது ஆதரவு தொடர்ந்து கிடைத்திட இத்தருணத்தில் உங்கள் சார்பாக எனது வேண்டுகோளை முன் வைக்கிறேன்.

நன்றி,

வணக்கம். ராஜகோபால்

கிராம அமைப்புகள் மற்றும் வளர்ச்சி மையம் (குருசேட்) நிறுவனத்தின் தோற்றமும் வளர்ச்சியும்

கிராம அமைப்புகள் மற்றும் வளர்ச்சி மையம் (குருசேட்) நிறுவனம் ஜூன் 1991ல் சங்கமாக பதிவு செய்யப்பட்டு திருவள்ளூர் மாவட்டம் மீள்கூர் பகுதியில் உள்ள கிராமங்களில் தனது பணியை துவங்கியது. கால் நூற்றாண்டு காலமாக நிறுவனத்தின் பல்வேறு வளர்ச்சிப் பணிகளை இப்பக்கங்களில் தொகுத்து வழங்குவதில் மகிழ்ச்சி அடைகிறோம்.

1. ஏழைப்பெண்களை ஒருங்கிணைத்தல் மற்றும் ஆற்றலை வளர்த்தல்

ஒடுக்கப்பட்ட விளிம்பு நிலை பெண்களை சுயஉதவிக்குழுக்கள் மூலம் ஒருங்கிணைத்தலும் அவர்களின் ஆற்றலை வெளிப்படுத்த வாய்ப்புக்களை உருவாக்குவதும் குருசேடின் ஆரம்ப காலப் பணிகளாக இருந்தது.

முதல் ஐந்து ஆண்டுகளில் 22 கிராமங்களில் நாற்பது சுயஉதவிக்குழுக்கள் அமைத்து 682 பெண்கள் இணைந்தனர். இக்குழுக்கள் 3,00,000 ரூபாய் வரை சேமித்து உள்கடனாக தங்களின் தேவைகளுக்கு 20 லட்சம் பெற்று பயனடைந்தனர். சுய உதவிக் குழுக்கள் இல்லையெனில் இக்கடனை அதிக வட்டிக்கு தனியாரிடம் பெற வேண்டியிருக்கும்.

பொருளாதார வளர்ச்சி

மீள்கூர் மற்றும் சோழவரம் ஒன்றியங்களில் பெண்கள்சுய உதவிக் குழுக்களின் எண்ணிக்கை படிப்படியாக உயர்ந்து அதிக பட்சமாக 2013-14 ஆண்டுகளில் நூற்றுக்கும் மேற்பட்ட கிராமங்களில் 500க்கும் அதிகமான குழுக்களில் 8000 பெண்கள் உறுப்பினர்களாக இருந்தனர். எனினும் பின் இரண்டு ஆண்டுகளில் பல்வேறு காரணங்களால் ஒரு சில குழுக்கள் பிரிந்து தற்போது 420 குழுக்களில் 7000 பெண்கள் தொடர்ந்து செயல்பட்டு வருகின்றனர். இவர்களின் மொத்த சேமிப்பு மற்றும் பொது பணம் செப்டம்பர் 2015 முடிய ரூ.6,41,40,446 ஆக இருந்தது.

அனைத்து குழுக்களும் மகளிர் திட்டத்தின் மூலம் அரசின் சுழல் நிதி கடன் பெற்றன. சோழவரம் குழுக்கள் அரசு மானியமாக ஒவ்வொரு குழுவும் ரூ.10,000 மற்றும் வங்கிகடன் ரூ.15,000 முதல் 50,000 வரை பெற்றன. சனாமி பாதித்த மீள்கூர் குழுக்கள் ரூ. 20,000 மானியமும் வங்கி கடனும் பெற்றன. சுழல் நிதி மூலம் இக்குழுக்கள் மொத்தம் ரூ.76,80,000 மானியமும், ரூ.2,32,65,000 வங்கி கடனும் பெற்று பயனடைந்தன. மேலும் குழு பராமரிப்பு மானியமாக ஒரு குழுவிற்கு ரூ.750 வீதம் 306 குழுக்கள் ரூ.2,29,500 பெறப்பட்டது. வங்கிகளிலிருந்து நேரடி கடனும் தேவைகளைப் பொறுத்து குழுக்கள் பெற்றன.

அண்மையில் குருசேட் நிறுவனம் ICICI வங்கியுடன் ஒப்பந்தம் செய்து குழுக்களை இணைத்து தேவையான கடன் கிடைக்க வழிவகை செய்தது. இதன் மூலம் 120 குழுக்கள் இதுவரை இணைக்கப்பட்டு ரூ. 3 கோடிக்கு மேல் கடன் பெற்றிருக்கின்றனர்.

பயிற்சிகள்

சமூக நலவாரியம், கபார்ட்(CAPART) மற்றும் நபார்ட்(NABARD) நிறுவனங்களின் நிதிஉதவியுடன் பெண் உறுப்பினர்களுக்கு சுயஉதவிக்குழுக்களை நிர்வகித்தல், தாய்சேய் நலம், பெண்களின் சட்ட உரிமைகள், சுற்றுப்புறச்சுகாதாரம், சமுதாய ஆய்வு, மூலிகை மருத்துவம் போன்றவற்றில் விரிவான பயிற்சிகள் அளித்து அவர்களின் ஆற்றலை வளர்த்துக் கொள்ள குருசேடு நிறுவனம் முயற்சிகள் மேற்கொண்டது.

திறமை வளர்ப்பு பயிற்சி

குழு உறுப்பினர்களின் வேலை வாய்ப்பை பெருக்கவும், சுயதொழிலில் ஈடுபட்டு வருமானத்தை பெருக்கிகொள்ளவும் ஆயிரத்திற்கும் மேற்பட்ட பெண் உறுப்பினர்களுக்கும் அவர்களின் புத்திரிகளுக்கும் தையல், கணினி, எம்பிராய்டரி போன்றவற்றில் தேவையான திறமை வளர்ப்பு பயிற்சி அவர்களின் வசதிகேற்ப கிராமங்களில் வழங்கப்பட்டது.

குருசேட் பணிகளை துவக்கிய போது முன்னில் ஒரு பங்கு பெண் உறுப்பினர்கள் வேலை செய்து வருமானம் ஈட்டினார்கள். இது தற்போது 75சதவீதம் உயர்ந்துள்ளது. இதில் அரசின் வேலை உறுதித்திட்டமும் முக்கிய பங்காற்றுகிறது.

2.சேவைகளை ஒருங்கிணைக்க மற்ற நிறுவனங்களுடன் தொடர்பு

சென்னையில் இயங்கும் பல நிறுவனங்கள் கிராமங்களில் பணி செய்ய, முகாம்கள் நடத்த முன் வருகின்றன. குருசேட் இதனை பயன்படுத்தி மற்ற நிறுவனங்களின் திட்டங்களை ஒருங்கிணைப்பதன் மூலம் இலக்கு மக்களுக்கு அதிக பயன் கிடைக்க வழி செய்கிறது. இவ்வகையில்,

- டாடா கன்சல்டன்சி சர்வீசஸ் (TCS) உதவியுடன் கணினி மூலம் பயிற்றுவிக்கும் எழுத்தறிவு மையங்கள் கிராமங்களில் அமைத்து 500 பெண்கள் எழுத்தறிவு பெற்றனர். இம்மையங்களில் பயிற்றுனர்களாக இருந்த இரண்டு பெண்கள் (சுகுணா மற்றும் சரஸ்வதி) சிறந்த பயிற்றுனர்களாக தேர்வு செய்யப்பட்டு டாடா நிறுவனத்தின் Vitual Fellowship விருது பெற்றனர்.
- சங்கர் நேத்ராலயா மற்றும் அகர்வால் கண் மருத்துவமனை மூலம் 484 முதியோர்களுக்கு கண் புரை நீக்க அறுவை சிகிச்சை செய்யப்பட்டது.
- எல்.ஐ.சி பீமா யோஜனா திட்டத்தில் 5000 பெண் உறுப்பினர்களை இணைத்து ஆண்டுக்கு ரூ.100 பீரீமியம் செலுத்தி வாழ்வு பாதுகாப்பு பெற்றனர். இறந்த குழு உறுப்பினர்கள் குடும்பத்திற்கு இயற்கை மரணத்திற்கு ரூ.30,000 மட்டும் விபத்திற்கு ரூ.75,000 கிடைப்பதன் மூலம் உறுப்பினர் இறந்த குடும்பங்களின் அத்தியாவசிய தேவைகள் பூர்த்தி செய்யப்படுகிறது.
- மேற்படி திட்டத்தின் மூலம் எல்.ஐ.சி சமூக பாதுகாப்பு நிதியிலிருந்து ஒவ்வொரு ஆண்டும் மேல்நிலைப் பள்ளியில் பயிலும் 800 மாணவ/மாணவியருக்கு ரூ.1200 கல்வி உதவித்தொகை பெற்றுத் தரப்படுகிறது. இதுவரை இத்திட்டத்தின் மூலம் ரூ. ஒரு கோடியே ஐந்து லட்சம் கல்வி உதவித்தொகை வழங்கப்பட்டுள்ளது.
- தேசிய மருத்துவ மூலிகைச் செடிகள் வாரியத்தின் நிதி உதவியுடன் 400 பெண் சுய உதவிக்குழு உறுப்பினர்களுக்கு மூலிகை மருத்துவம் பற்றிய விழிப்புணர்வும், மூலிகைத் தோட்டம் அமைக்க மூலிகைக்கன்றுகளும் அளித்து சிறு உபாதைகளுக்கு மூலிகை மருத்துவத்தை பரப்ப வழி வகுக்கப்பட்டது.
- மத்திய அரசின் ராஷ்ட்ரிய மஹிலா கோஷ் (RMK)ன் திட்டங்கள் மூலம், சுய உதவிக்குழுக்களை ஸ்தாபிப்பதற்கு நிதி உதவியும் (ரூ. ஒரு லட்சம்), உறுப்பினர்களின் வருமானப் பெருக்கத்திற்கு கடனும் (ரூ.13.69 லட்சம்) மற்றும் தனிக் கழிப்பறைகள் கட்டுவதற்கு மானியமும் பெற்றுத்தரப்பட்டது.
- வெங்கடேஸ்வரா ஹோமியோபதி மருத்துவக் கல்லூரி மற்றும் மருத்துவமனை தேர்ந்தெடுத்த கிராமங்களில் தொடர்ந்து மாதமொரு முறை முகாமிட்டு பொதுவான நோய்களுக்கு ஹோமியோபதி மருத்துவ முறையில் சிகிச்சை அளிக்கப்படுகிறது. 2015/16 ஆண்டில் 560 நபர்கள் இம்முகாம்களில் பயன் பெற்றனர்.
- கேன்ஸர் இன்ஸ்டிடியூட் மற்றும் பெண் நலம் அமைப்புகளின் உதவியுடன் 1000 பெண்களுக்கு கேன்ஸர் பற்றிய விழிப்புணர்வும் ஸ்கிரீனிங் செய்யப்பட்டு பாதிக்கப்பட்ட பெண்கள் தொடர் சிகிச்சை பெற வழிவகை செய்யப்பட்டது.
- குருசேட் செயலாளர் மற்றும் பணியாளர்கள் ரான்சி/பீகாரிலுள்ள NBJK, உத்தரகாண்ட் மாநிலத்திலுள்ள லஷ்மி ஆசிரமம், சத்தீஸ்கர் மாநிலத்தில் பிரேரக், கோரளாவில் உள்ள கோரளா காந்தி நினைவு நிதி, ஓரிஸா மாநிலத்தில் ஏக்தா பரிஷத் போன்ற நிறுவனங்களுக்கு பார்வையிட சென்று வந்தனர். பயணச் செலவுகள் அனைத்தும் ஏவிஜ ஏற்றுக் கொண்டது.

3.சுகாதார மேம்பாடு

குருசேடு பணிபுரியும் 120 கிராமங்களில் சுகாதாரப் புள்ளி விவரக் கணக்கெடுப்பு செய்ததில் 36,000 மக்கள் தொகையில் 3700 நபர்கள் சுகாதாரப் பிரச்சினை உள்ளவர்களாக கண்டறியப்பட்டது.

பத்து அலகுகள் கொண்ட பாடத்திட்டத்தின் மூலம் அனைத்து உறுப்பினர்களுக்கும் சுகாதாரம் பற்றிய விழிப்புணர்வு கல்வியும், நோய்கள் மற்றும் சிகிச்சை முறைகள் குறித்தும் பயிற்சி அளிக்கப்பட்டது.

ஹோமியோபதி கிளினிக்

வாரத்திற்கு மூன்று நாட்களில் ஹோமியோபதி கிளினிக் இயக்கப்பட்டு பொதுவான சுகாதாரப் பிரச்சினைகளுக்கு ஆலோசனையும், சிகிச்சை வழங்கப்படுகிறது.

திட்ட கிராமங்களில் மூன்று மாதத்திற்கு ஒரு முறை உறுப்பினர்களின் இரத்த அழுத்தம் மற்றும் சர்க்கரை நோய் பரிசோதிக்கப்பட்டு பிரச்சனை உள்ளவர்களுக்கு ஆலோசனை மற்றும் சிகிச்சை அளிக்கப்படுகிறது.

சுற்றுப்புறத்தூய்மை

அரசு நிறுவனங்கள் CAPART மற்றும் RMK மற்றும் TAMWED, UK நிதி உதவியுடன் தனிநபர் கழிவறை சுயஉதவிக்குழு உறுப்பினர்களுக்கு கட்டுவதற்கு உதவியது. மொத்தம் 520 கழிவறைகளும் 138 உறிஞ்சி குழிகளும் அமைக்கப்பட்டுள்ளன.

4. உள்ளாட்சி அமைப்புகளை வலுப்படுத்தல்

72 மற்றும் 73 வது அரசியல் சட்டத்திற்குத்தம் 1994-ல் நடைமுறைக்கு வந்த பிறகு மூன்றாண்டு உள்ளாட்சி அமைப்புகள் தமிழ்நாட்டில் 1996-ல் தேர்தலுக்கு பின் அமைக்கப்பட்டன. கட்சி சார்பற்ற கிராம உள்ளாட்சி அமைப்பு பிரதிநிதிகளுக்கு தொடர்ந்து குருசேடு நிறுவனம் பயிற்சியும், ஆலோசனையும் வழங்கிவருகிறது.

• தேர்தலெடுக்கப்பட்ட பஞ்சாயத்து தலைவர்கள் மற்றும் வார்டு உறுப்பினர்களுக்கு விழிப்புணர்வு, விதிமுறைகள் மற்றும் பொறுப்புகள் குறித்த பயிற்சியும் தகவல் பெறும் உரிமைச் சட்டம், தேசிய ஊரக வேலை உறுதித்திட்டம் போன்றவற்றிற்கு ஒரு நாள் பயிற்சியும் வழங்கப்பட்டது. 14 தலைவர்களும், 63 பெண்கள் உட்பட 89 வார்டு உறுப்பினர்கள் கலந்து கொண்டனர்.

• 2006 உள்ளாட்சி தோதலின் போது குருசேட் நிறுவனம் தோதல் பற்றிய விழிப்புணர்வு கல்வி வழங்கப்பட்டு 150 பெண்கள் தோதலில் போட்டியிட்டு 45 பேர் தேர்தெடுக்கப்பட்டனர்.

• அக்டோபர் 2011-ல் நடைபெற்ற பஞ்சாயத்து தேர்தலில் போட்டியிட விரும்பிய இளைஞர், பெண்கள் சுயஉதவிக்குழு ஊக்குனர்களுக்கு பயிற்சி வழங்கப்பட்டது. ஐந்து முறை நடைபெற்ற இப்பயிற்சியில் 126 பேர் (91 பெண்கள் மற்றும் 35 ஆண்கள்) கலந்து கொண்டனர். 105 பெண்களும் 35 ஆண்களும் தேர்தலில் போட்டியிட்டதில் 47 பேர் தேர்தெடுக்கப்பட்டனர். இரண்டு பஞ்சாயத்து தலைவர்களும் இரண்டு யூனியன் கவுன்சிலர்களும் இதில் அடங்குவர்.

• 45 கிராம பஞ்சாயத்துகளை ஊக்குவித்து, வார்டு அளவில் நுண் திட்டமிடல் நடைபெற்றது. கிராமங்களுக்குத் தேவையான குடிநீர், சாலை, மின்வசதி, கட்டமைப்பு (சமுதாயக்கட்டிடம், சுயஉதவிக்குழுக்கட்டிடம், பள்ளி, விளையாட்டு மைதானம், ஆரம்ப சுகாதார நிலையம்) சமூக பாதுகாப்பு (முதியோர் உதவித்தொகை, விதவை உதவித்தொகை மற்றும் ஊனமுற்றோர் பராமரிப்பு நிதி), வீடுகள் மற்றும் சுற்றுப்புற சுகாதாரத்திட்டங்கள்கிராம சபைகளில் தீர்மானம் நிறைவேற்றி அரசுக்கு அனுப்பப்பட்டுள்ளது.

• திட்டங்களை ஒருங்கிணைத்து பாரதப்பிரதமர், தமிழ்நாடு முதல் அமைச்சர் மாநில மற்றும் மாவட்ட நிர்வாகம் மற்றும் தேர்தெடுக்கப்பட்ட மக்கள் பிரதிநிதிகளுக்கு அனுப்பப்பட்டது.

• கிராமங்களின் ஒட்டுமொத்த வளர்ச்சிக்கு பஞ்சாயத்து அளவில் திட்டமிட்டு செயல்படுவதின் முக்கியத்துவத்தை உணர்ந்து, மைய அரசு 14 வது திட்ட கமிஷன் மாநில அரசுகளுக்கு அளிக்கும் நிதியிணை பஞ்சாயத்து கிராம அளவில் திட்டமிட்டு பயன்படுத்த அறிவுரை வழங்கியுள்ளது.

• 14 வது திட்ட கமிஷனின் பரிந்துரையை ஏற்று தமிழ்நாடு அரசு தனது அரசு ஆணை 108 (24.7.15) மூலம் அனைத்து கிராம உள்ளாட்சி அமைப்புகளும் குடியிருப்புகளின் அடிப்படை தேவைகளுக்கு ஐந்து ஆண்டு நீண்டகால திட்டம் தீட்டி ஒவ்வொரு வருடமும் முன்னுரிமை திட்டங்களை அமுல்படுத்த பரிந்துரை செய்துள்ளது.

5. மாற்றுத்திறனாளிகளின் உரிமைகள் பெறுவதன்மூலம் முயலாமை

- திருவள்ளூர் மாவட்டம் மீஞ்சூர், சோழவரம், சும்மிடிப்பூண்டி எல்லாபுரம் ஒன்றியங்களில் 1200 மாற்றுத்திறனாளிகள் கண்டறியப்பட்டுள்ளனர்.
- அடையாள அட்டை இல்லாத மாற்றுத்திறனாளிகளுக்கு மருத்துவ பரிசோதனைக்கு ஏற்பாடு செய்து தேசிய மாற்றுத்திறனாளிகள் அடையாள அட்டை பெற்றுக்கொடுக்கப்பட்டது.
- மாநில அரசு மாற்றுத்திறனாளிகளின் பராமரிப்புத் தொகை 592 பேர் பிரதிமாதம் தலா ரூ.1000 பெறுகின்றனர்.

- மூன்று சக்கர சைக்கிள், காது கேட்கும் கருவி, வாக்கிங் ஸ்டிக்ஸ் போன்ற உபகரணங்கள் 44 பேர்களுக்கு பெற்றுக் கொடுக்கப்பட்டுள்ளது.
- சிறப்புக்குழுக்கள் 60 ஆரம்பிக்கப்பட்டு 600 மாற்றுத்திறனாளிகள் இணைந்தனர். அவற்றில் 32 குழுக்களுக்கு வங்கிக் கணக்கு துவங்கப்பட்டுள்ளது.
- வருமானப் பெருக்கத்திட்டத்திற்காக குறைந்த வட்டியில் (6%) பெட்டிக்கடை, துணிவியாபாரம், கால்நடைவளர்ப்பு, மோட்டர் ஓயரிங், சைக்கிள் பழுதுபார்த்தல் போன்ற தொழில்கள் மேற்கொள்ள மாற்றுத்திறனாளிகளுக்கு கடன் வழங்கப்பட்டது.
- மாற்றுத்திறனாளிகளின் குழந்தைகள் பள்ளிக் கல்வி தொடர நிதி உதவியும், மிகவும் பழுதான வீட்டு கூரைகளை மாற்றவும், மருத்துவ உதவியும் செய்து தரப்பட்டு வருகிறது.

6. வறுமை ஒழிப்பு :

- மிகவும் பின் தங்கிய வறுமைநிலையில் உள்ள 60 குடும்பங்கள் கண்டறியப்பட்டு, அவர்களின் வருமானத்தை அதிகரிக்கவும், வாழ்க்கைத்தரம் உயரவும் வழிவகை செய்யப்பட்டுவருகிறது.
- கால்நடை வளர்ப்பு, தையல் மிஷின் போன்ற திட்டங்களுக்கு இலவசமாக 24 குடும்பங்களுக்கு நிதி உதவி வழங்கப்பட்டுள்ளது.
- 21 விதவை குடும்பங்களில் உள்ள குழந்தைகளுக்கு தொடர்புக்கல்விக்கு உதவி செய்யப்பட்டு வருகிறது.
- பழுதடைந்த குடிசை வீடுகள் பழுதுபார்த்துக் கொடுக்கப்படுகிறது. எட்டு குடும்பங்கள் பயன் பெற்றுள்ளனர்.
- ஏழு நோயாளிகளுக்கு மருத்துவ உதவி தொடர்ந்து செய்யப்பட்டு வருகிறது.

7. நிலைத்த தன்மைக்கு நிறுவனங்களை ஸ்தாபித்தல்

கிராம வீட்டு வசதி நிறுவனம் (ARH)

சுய உதவி குழு உறுப்பினர்களின் வீட்டுக்கடன் தேவைக்கு 150 சுய உதவிக்குழுக்களின் ஊக்குனர்களை பங்குதாரர்களாக கொண்ட கிராம வீட்டு வசதி நிறுவனம் இலாப நோக்கமற்ற கம்பெனியாக 2005 ல் பதிவு செய்யப்பட்டு 2006ல் தனது பணியை துவக்கியது. மார்ச் 2016 வரை இந்நிறுவனம் 118 உறுப்பினர்களுக்கு வீடு கட்டுவதற்கு கடன் வழங்கியுள்ளது. அரசு வீடு கட்டும் திட்டத்தில் பயனாளிகள் கட்டுமான வேலைகளை துவக்குவதற்கு முன் பணமாகவும், பற்றாக்குறையை ஈடு செய்யவும் ARH நிதி உதவி பெற்று பூர்த்தி செய்கின்றனர் என்பது குறிப்பிடத்தக்கது.

புதுமைப்பெண்கள் இயக்கம்

புதுமைப்பெண்கள் இயக்கம், பெண்கள் சுயஉதவிக்குழுக்களின் கூட்டமைப்பாக 2007-ல் 13 அறங்காவலர்கள் (குழு பிரதிநிதிகள்) கொண்டு அறக்கட்டளையாக பதிவு செய்ய பட்டது. இவ்வியக்கம் 400-க்கும் மேற்பட்ட குழுக்களை ஒருகிணைத்து பெண்கள் முன்னேற்றம், தன்சக்தம், சுற்றுப்புற சுகாதாரம், மாற்றுத்திறனாளிகள் நலம், மூலிகை மருத்துவம், தனிநபர்கழிவறைகள் அமைத்தல், சுகாதார கல்வி, சுகாதாரமுகாம்கள் போன்ற திட்டங்களை ஒருங்கிணைக்கிறது. மேலும் உறுப்பினர்களின் தேவைகளுக்கு (வருமானப் பெருக்கம், பிள்ளைகளின் கல்வி, மருத்துவம், திருமணம்) குழுக்கள் மூலம் கடனுதவி செய்து வருகிறது.

கிராம சுயசார்பு இயக்கம்

தமிழக கிராம உள்ளாட்சி அமைப்புகளின் தலைவர்களின் கூட்டமைப்பாக 2009-ல் சங்கமாக பதிவு செய்யப்பட்டது. இச்சங்கத்தில் 12 மாவட்டங்களிலிருந்து பிரதிநிதிகள் தேர்ந்தெடுக்கப்பட்டு பஞ்சாயத்து அமைப்புகளுக்கு அதிக அதிகாரம், நிதி மற்றும் பஞ்சாயத்து அமைப்புகள் திட்டமிட்டு செயல்பட பயிற்சியும் ஆலோசனையும் வழங்கி வருகிறது. 2016-ல் மூன்று மாவட்டங்களின் ஐந்து கிராம பஞ்சாயத்துக்கள் தேர்வு செய்யப்பட்டு கிராமங்களின் அடிப்படை தேவைகளுக்கு நுண் திட்டமிட்டு அத்திட்டங்களை மாவட்ட திட்டமிடல் குழு, உள்ளாட்சி அமைப்பு இயக்குனர், மாவட்ட நிர்வாகிகள், சட்ட சபை மற்றும் பாராளுமன்ற உறுப்பினர்களுக்கு அனுப்பப்பட்டுள்ளது.

2016 அக்டோபர் உள்ளாட்சி அமைப்புகள் தேர்தலுக்கு பின் தமிழக முழுவதும் இவ்வியக்கத்தை கொண்டு செல்ல முயற்சிகள் மேற்கொள்ளப்பட்டு வருகிறது.

8. கட்டமைப்பு வசதிகள்

பெண்கள் வளர்ச்சி மையம்

பெண்கள் சுய உதவிக்குழுக்களின் உதவியுடன் மீஞ்சூர் பகுதியில் வாங்கிய 26 சென்ட் நிலத்தில் Action village India உதவியுடன் 600 ச.அடி பயிற்சி மையம் கட்டிடம் உருவானது.

மனிதவள மேம்பாட்டு மையம்

AVI மற்றும் Wilde Ganzen, நெதர்லேண்ட் நிறுவனங்களின் உதவியுடன் சோழவரம் பகுதி காரனோடையில் மனிதவள மேம்பாடு மையம் 10 சென்டில் அமைக்கப்பட்டது.

தொழில் நுணுக்கப்பயிற்சி மையம்

சோழவரம் ஒன்றியத்தில் 1.27 ஏக்கர் நிலம் வாங்கப்பட்டு, மரங்கள் நடப்பட்டு மூலிகைப்பண்ணை அமைக்கப்பட்டது. மேலும் சுற்றுச்சூழல் உகந்த கட்டுமானப்பணிகளுக்கு SMB (Stabilized Mud Block) கற்கள் தயாரிக்கப்பட்டு குருசேடு கட்டிட வேலைகளுக்கும், வீட்டு வசதிநிறுவன வீடுகளுக்கும் பயன்படுத்தப்பட்டது.

9. விரிவாக்கம்

• அருகாமையிலுள்ள இரண்டு ஒன்றியங்களில் (எல்லாபுரம் மற்றும் கும்மிடிப்பூண்டி) திட்ட விரிவாக்கம் செய்வதன் மூலம் கூடுதலாக 50,000 மக்கள் பயன்பெறுகின்றனர்.

• சுயஉதவிக்குழுக்களில் உள்ள 8000 பெண்களின் வாழ்க்கைதரம், பொருளாதார, சமூகநீதி உயர்ந்து அவர்களின் தன்னம்பிக்கை வளர்ந்துள்ளது.

• இவ்விரு ஒன்றியங்களில் 20 கிராம பஞ்சாயத்து அமைப்புக

ளுக்கு நுண் திட்டமிட உதவியது.

• கிராமங்களில் மாற்றுத்திறனாளிகளுக்கு சிறப்புக் குழுக்கள் அமைத்து அக்குழுக்கள் வங்கியில் சேமிப்பு கணக்கு துவங்க வழிவகை செய்து வருகிறது. இதுவரை 20 குழுக்கள் அமைக்கப்பட்டு 8 குழுக்கள் வங்கியில் கணக்கு துவங்கியுள்ளனர்.

• 10 மிகவும் ஏழ்மைக்குடும்பங்களை கண்டறிந்து அவர்களுக்கு ஆடு /கன்று வளர்ப்பு, கூரை பழுதுபார்த்தல் மற்றும் மாற்றுத்திறனாளிகளின் பிள்ளைகளுக்கு கல்வி உதவித்தொகை வழங்கியது.

• உள்ளாட்சி அமைப்புகளின் ஒத்துழைப்புக்கு ஏற்ப சுகாதார முகாம்கள் நடத்தி இரத்த அழுத்தம் மற்றும் சர்க்கரை நோய் உள்ளவர்களை கண்டுபிடித்து அவர்களுக்கு ஆலோசனை சிகிச்சை வழங்கி வருகிறது.

• ஹோமியோபதி மருத்துவமுகாம் மூலம் பொதுவான சுகாதாரப்பிரச்சினைகளுக்கு சிகிச்சை அளிக்கப்படுகிறது.

10. மதிப்பீடு

2002-ல் குருசேடு பணிகளை மதிப்பீடு செய்ததில் 'ஏழைப் பெண்களின் வாழ்க்கைத்தரத்தை உயர்த்துதல் மற்றும் வாழ்க்கை வசதிகளை மேம்படுத்தல் என்ற குருசேடு நோக்கம் நிறைவேறியிருக்கிறது' என்றும், 'குருசேடு தோற்றுவித்த சுய உதவிக்குழுக்களில் இணைந்த பெண்கள் சமூக மற்றும் பொருளாதார நிலையில் உயர்ந்துள்ளனர்' என்றும் "அவர்களின் தன்னம்பிக்கை வளர்ந்துள்ளது. கந்துவட்டியின் பிடியிலிருந்து அவர்கள் மீட்கப்பட்டுள்ளனர். சேமிப்பு மற்றும் உள்கடன் மூலம் அவர்கள் நிதிநெருக்கடியிலிருந்து மீண்டனர். வருமானம் உயர்ந்துள்ளது. ஒருசிலர் வீட்டுவசதியை மேம்படுத்திக்கொண்டனர்" என்று அறிக்கையில் குறிப்பிடப்பட்டுள்ளது.

COMPLIMENTS FROM SEMBIAM MEDICALS

OLD NO: 43, RAGAVACHARI STREET,
PERAMBUR, CHENNAI – 600 011
(OPP. AAVIN MILK BOOTH) PH: 9840575297

சுகாதாரம், பொருளாதாரம், மாற்றுத்திறனாளிகள், வீட்டு வசதி, சுற்றுச்சூழல், சமூக மேம்பாடு ஆகியவற்றில் தேவைப்படும் இடங்களில் தனிக்கவனம் செலுத்தி செயல்பட்டு வருவது குருசேட் நிறுவனம் என்றால் அதற்கு நிகர் அதுவே எனலாம்.

எல்லாவற்றிற்கும் மேலாக கிராம பஞ்சாயத்துக்களின் திறன் வளர்ப்பில் தனிக்கவனம் செலுத்தி தமிழகம் எங்கும் கிராம சுய சார்பு இயக்கத்தினை உருவாக்கியிருப்பது சிகரம் தொட்ட வெற்றியாகவே கருத வேண்டும்.

இப்படிப்பட்ட பல காரியங்களை தொண்டுள்ளத்தோடு செய்து வரும் “குருசேட்” நிறுவனம் இன்னும் நூறு ஆண்டுகள் நிலைத்து பணி செய்ய எங்களது அன்பான நல்வாழ்த்துக்களை தெரிவித்துக் கொள்கிறேன்.

தங்கள் அன்புள்ள
ஆ. மாவடியான்
கவ்டெசி தொண்டு நிறுவனம்
கருப்பூர்
தஞ்சாவூர்



WITH BEST COMPLIMENTS

புதுமைப் பெண்கள் இயக்கம்

மீஞ்சூர் மற்றும் சோழவரம் ஒன்றியங்களில் குருசேட் நிறுவனத்தால் அமைக்கப்பெற்ற பெண்கள் சுய உதவிக் குழுக்களின் கூட்டமைப்பான புதுமைப் பெண்கள் இயக்கம் குருசேடு நிறுவனத்தின் வழிகாட்டுதலுடன் 2001 முதல் படிப்படியான வளர்ச்சி பெற்று 2007ல் அறக்கட்டளையாக பதிவு பெற்று செயல்பட்டு வரும் அமைப்பாகும்.

குழுக்கள் சேமிப்பு / பொதுநிதி

ஏழைக் குடும்பங்களில் உள்ள பெண்கள் ஒருங்கிணைந்து மகளிர் சுய உதவிக் குழுக்கள் அமைத்து தங்களின் கல்வி, சுகாதாரம், பொருளாதாரம் மற்றும் சமுதாய நிலைகளில் மேம்பாடு அடைந்து வருகின்றனர். தற்போது புதுமைப் பெண்கள் இயக்கத்தில் 420 குழுக்களில் 7000 பெண் உறுப்பினர்கள் உள்ளனர்.

குழு உறுப்பினர்கள் பிரதி மாதம் சேமிப்பு செலுத்தி வருகிறார்கள். 420 குழுக்களின் மொத்த சேமிப்பு (செப்டம்பர் 2015 வரை) ரூபாய் ஒன்பது கோடியே என்பது இலட்சத்து இருபத்து இரண்டாயிரம் உள்ளது. இத்தொகையை குழு உறுப்பினர்களின் அத்தியாவசியமான செலவுகளுக்கு (மருத்துவம், குழந்தைகள் கல்வி, வீடு கட்டுதல், திருமணம் மற்றும் குடும்பசெலவுகளுக்கு) உள்கடன் வழங்கப்பட்டு வருகிறது.

பயிற்சி

குழு ஊக்குனர் மற்றும் பிரதிநிதிகள் சிறப்பாக குழுக்களை வழி நடத்திடத் தேவையான தலைமைத்துவ பயிற்சி, உறுப்பினர்களின் பங்கு குறித்த உறுப்பினர்களுக்கான பயிற்சி, பெண்கள் ஏதேனும் தொழில் தொடங்க வேண்டும் என்ற நோக்குடன் தொழில் முனைவோர் பயிற்சி, மற்றும் குழுக்களின் வரவு, செலவு கணக்குகளை முறையாக கணக்கிட்டுக் கொள்வதற்கான கணக்கு பயிற்சி புதுமைப்பெண்கள் இயக்கம் குழுக்களுக்கு அளிக்கிறது. மேலும் எல்லாபுரம் ஒன்றியத்தில் தையல் பயிற்சி தொடர்ந்து வழங்கப்பட்டு வருகிறது. இதன் மூலம் 2014 மூன்று ஆண்டுகளில் 28 உறுப்பினர்கள் பயிற்சி பெற்று தையல் தொழில் மூலம் தங்கள் பொருளாதார நிலையை மேம்படுத்திக் கொண்டுள்ளனர்.

புதுமைப் பெண்கள் இயக்க கூட்டங்கள்

அறங்காவலர்கள் கூட்டம் மூன்று மாதம் ஒருமுறை நடத்தப்படுகிறது. அக்கூட்டத்தில் குழுக்கள் செயல்பாடுகள், வளர்ச்சி, தணிக்கை, சுகாதாரப்பணிகள் குறித்து விவாதிக்கப்படும்.

குழுக்களின் தேவைக்கு ஏற்ப குழுவிலிருந்து கடன் பெற முடியாத நிலையில் புதுமைப் பெண்கள் இயக்கம் மூலம் இதுவரை வீட்டுவசதி, திருமணம், தனிநபர் கழிவறை, கல்வி, சுயதொழில் போன்ற தேவைகளுக்கு 711 உறுப்பினர்களுக்கு ரூ.63 இலட்சம் கடனாக வழங்கப்படுகிறது.

சுகாதார மற்றும் விழிப்புணர்வு முகாம்

பணித் தளத்தில் உள்ள கிராமங்களில் சுழற்சி முறையில் சர்க்கரை மற்றும் இரத்த அழுத்த முகாம் நடத்தப்பட்டு புதியவர்கள் கண்டறியப்பட்டு தொடர்ச்சிகிச்சைக்குப் பரிந்துரைகளும் ஆலோசனைகளும் செய்யப்படுகிறது. மேலும் சென்னை அகர்வால் மருத்துவமனை மற்றும் கேன்சர் இன்ஸ்டிடியூட் மூலம் கண் சிகிச்சை மற்றும் கேன்சர் முகாம்கள் நடத்தப்பட்டுள்ளது. மேலும் விழிப்புணர்வு பேரணி மூலம் மரம் நடுதல், மக்கும் குப்பை மக்காகுப்பை தரம் பிரித்தல், பிளாஸ்டிக் பயன்பாட்டை தவிர்த்தல் உள்ளிட்ட கருத்துக்கள் பரப்பப்பட்டுள்ளது.

அறங்காவலர்கள்

இயக்க அறங்காவலர்கள் மூன்று பேர் மற்றும் குழுக்களில் உள்ள 8 பேர் குருசேட் நிறுவனத்தில் சுகாதாரப்பணிகள் தன்னார்வமாக செய்து வருகின்றனர், இச்சுகாதாரப்பணியாளர்கள் மூலம் கிராமங்களில் நோய்களால் பாதிக்கப்பட்டவர்கள் கண்டறிந்து அவர்களுக்கு ஆலோசனையும், சிகிச்சைக்கு பரிந்துரை செய்கின்றனர். மேலும் இப்பணியாளர்கள் கிராமங்களில் மாற்றுத்திறனாளிகளை கண்டறிந்து அவர்களுக்கு தேசிய அடையாள அட்டை, அரசிடமிருந்து காதுகேட்கும் கருவி மற்றும் மூன்று சக்கர வாகனங்கள், பராமரிப்பு நிதி, கடன் உதவித்தொகை கிடைக்க வழிவகை செய்கின்றனர்.

புதுமைப்பெண்கள் இயக்கம் இவ்வாறு பல்வேறு பணிகளை தொடர்ந்து மேற்கொள்வதன் மூலம் ஏழைப்பெண்களுக்கு நம்பிக்கையும் பாதுகாப்புணர்வையும் வளர்த்து அவர்கள் மத்தியில் நன் மதிப்பை பெற்று வருகிறது.

WITH BEST COMPLIMENTS

ACTION RURAL HOUSING

ENABLING THE POOR TO BUILD HOUSES



Action Rural Housing (ARH) is a not for profit company registered under Section 8 of the Companies Act 2013 (section 25 of the Companies Act 1956). ARH was incorporated in Oct 2005 and commenced its business in February 2006.

ARH was started with 171 shareholders, of whom 150 are women self-help group leaders, with paid-up share capital of Rs. 1,00,000.

ARH is managed by five directors (four women), two of them from SHG leaders.

ARH promotes healthy living of the people in rural communities through the proper housing and conducting health camps. It also helps in developing low-cost construction techniques such as stabilized mud blocks which are environmental friendly.

So far ARH has provided financial support of Rs. 54,36,000 to 118 self-help group members to build houses or to complete unfinished houses due to a shortage of funds. ARH also provided initial capital and top up financial assistance to beneficiaries of government housing programmes.

ARH provided financial grants to seven ultra poor families, mostly widow headed to renovate their thatch roofs and relay cement flooring.

ARH has distributed CFL bulbs to all beneficiaries free of cost to reduce their power bills and also to create awareness on Global warming. ARH supplied insulin plants free of cost, consumption of which reduces the level of blood sugar. To encourage Kitchen Garden activity among women group members, ARH distributed vegetable seeds to shareholders at the 2014 AGM free of cost.



A house built with the support of
Action Rural Housing



CRUSADE appreciates the efforts of its staff, who have been instrumental in accomplishing the significant goals through the 25 years. We value and respect your willingness to go above and beyond our expectations.

Thank you team!

CRUSADE GENERAL BODY AS AT JUNE 2016

S. NO	NAME OF THE MEMBER	DESIGNATION
1	C.R. RAJAGOPAL	PRESIDENT
2	S.R. JOTHI RAMALINGAM	SECRETARY
3	S.K. JAYACHANDRAN	TREASURER
4	A.VIJAYARAMAN	E.C. MEMBER
5	P. PUYALVANNAN	MEMBER
6	RITA RAJ	MEMBER
7	K. KUNASEKARAN	MEMBER

CRUSADE STAFF LIST AS AT JUNE 2016

S. NO	NAME OF THE STAFF	DESIGNATION
8	K. SAKTHIVEL	PROGRAMME ASSISTANT (PRI & DISABILITY PROGRAMME)
9	B.SURESHBABU	PROGRAMME ASSISTANT (PRI & DISABILITY PROGRAMME)
10	K.MOHAN KUMAR	PROGRAMME ASSISTANT (PRI & DISABILITY PROGRAMME)
11	DR.A. VASANTHARASAN	MEDICAL OFFICER
12	A. RUTHMANI	SENIOR CLUSTER COORDINATOR
13	M.KUMARI	CLUSTER COORDINATOR

CRUSADE STAFF LIST AS AT JUNE 2016

S. NO	NAME OF THE STAFF	DESIGNATION
14	E. CHANDRA	CLUSTER COORDINATOR
15	D. KUMARI	CLUSTER COORDINATOR
16	K. MANJULA	CLUSTER COORDINATOR
17	M.MUTHUPANDIESHWARI	CLUSTER COORDINATOR
18	J.SHEELA	COORDINATOR (ELDERLY WOMEN GROUP) PT
19	S.RAMYA	ACCOUNTANT
20	K.SARANYA	COMPUTER OPERATOR
21	R.PRABHAVATHI	ACCOUNTANT (PART TIME)
22	S. KALAISELVI	TAILORING INSTRUCTOR (MINJUR)
23	D. PADMAVATHI	TAILORING INSTRUCTOR (SHOLAVARAM)
24	M.SELVI	TAILORING INSTRUCTOR (ELLAPURAM)
25	E.PRASATH BABU	DRIVER
26	J. MADAN	FIELD ORGANISER (GUMMIDIPOONDI BLOCK)
27	R. RUBINI	FIELD ORGANISER (ELLAPURAM BLOC)K
28	S.SUMATHI	TRAINING CENTRE ATTENDER
29	G.ANJALAI	GARDENER
30	ANBU	WATCHMAN
31	K.SATHAIYA	WATCHMAN
32	KRISHNAN	WATCHMAN
33	N.SAROJA	ATTENDER, KARANODAI CENTRE
34	R.VIJAYA	ATTENDER, MINJUR OFFICE



K. சக்திவேல்

திட்ட இணையாளர்-மீஞ்சூர்

நான் 2004 ல் குருசேடு நிறுவனத்தில் திட்ட இணையாளராக பணியில் சேர்ந்தேன். மாதாந்திர பணியாளர் கூட்டங்கள், பணியாளர்களுக்கும், உறுப்பினர்களுக்கும் தொடர்ந்து வழங்கி வரும் பல்வேறு பயிற்சிகள், பட்டறிவு பயிற்சிகள், AVI partners Forms கூட்டங்கள் மூலம் பல மாநிலங்களுக்கு நிறுவனம் மூலம் சென்று அம்மாநிலங்களில் தொண்டு நிறுவனங்கள் செயல்படுத்தும் திட்டங்களை பார்வையிட்டு அந்த அனுபவங்களை நடைமுறைப்படுத்த நிறுவனம் உதவி செய்தது மூலம் உத்வேகத்துடன் சிறப்பாக பணியாற்றியதன் வாயிலாக குழு உறுப்பினர்கள் மட்டுமின்றி பணியாளர்களும் வளர்ச்சி அடைந்துள்ளனர்.

எனக்கு இரண்டு பிள்ளைகள். நிறுவனத்தின் ஆலோசனை பெற்று மெட்ரிக்பள்ளியில் சேர்த்து படிக்க வைத்தேன். தற்போது மூத்தமகன் நவநீதகிருஷ்ணன் BE முடித்து கல்லூரியில் முகாம் மூலம் முதல் மாணவனாக வேலை கிடைத்துள்ளது. கல்லூரி பாராட்டும் அளவுக்கு பெருமையாக உள்ளது. இளைய மகன் பூபாலகிருஷ்ணன் அதே கல்லூரியில் BE படித்து வருகிறார்.

என்போன்றவர்களையும், கிராமப்புற ஏழை எளிய மக்களின் கல்வி, சுகாதாரம் பொருளாதார வளர்ச்சிக்கு பல்வேறு நிலைகளில் தொடர்ந்து பணியாற்றி பலரும் பயன்பெறவும், நிறுவனம் என்னென்றும் நிலைத்து நிற்க இறைவனை வழிபடுவேன்.



A. ருத்மணி

பகுதி ஒருங்கிணைப்பாளர், மீஞ்சூர்

நான் 10ஆம் வகுப்பு வரை படித்து விட்டு 18 வயதில் திருமணமாகி வீட்டில் வசித்து வந்தேன். குருசேட் நிறுவனத்தின் மூலம் தோற்றுவிக்கப்பட்ட அன்னை தெரசா பெண்கள் குழுவில் பிரதிநிதியாக இருந்து வழி நடத்தி வந்தேன்.

1999ல் குருசேட் நிறுவனத்தில் பகுதி ஒருங்கிணைப்பாளராக பணியில் சேர்ந்தேன். பணிக்கு வந்த பின்பு நேரடியாக திறந்த வெளி பல்கலை கழகத்தின் மூலம் BA படிக்க முடிந்தது. தற்போது எனது இரண்டு பெண் குழந்தைகளும் (நந்தினி -22- BBA, பபிதா- 18- B.E.) பட்டப்படிப்பு படிக்கிறார்கள். நிறுவனம் அளித்த பல்வேறு பயிற்சிகளாலும், ஊக்கத்தின் வாயிலாகவும் தன்னம்பிக்கையுடன் உறுதியாக செயல்பட முடிகிறது. எனக்கு ஏற்படும் சந்தேகம் மற்றும் பிரச்சனைகளை நிறுவனத்தில் நடைபெறும் பணியாளர் கூட்டத்திலும், நிறுவனத்தின் செயலாளரிடமும் ஆலோசனை பெற்று சிறப்புடன் செயல்பட முடிகிறது.

தற்போது சொந்தமாக வீடு கட்டியுள்ளேன். களப்பணிக்கு செல்ல வசதியாக இரு சக்கர மோட்டார் வாகனம் வாங்கியுள்ளேன். தற்போது 16 கிராமங்களில் 90 குழுக்களில் உள்ள 1350 உறுப்பினர்களோடு பணிபுரியும் அளவுக்கு வளர்ந்துள்ளேன். நிறுவனத்தின் உதவியோடு கல்வி, சுகாதாரம், பொருளாதார ரீதியாக வளர்ச்சியடைந்துள்ளேன். நான் மட்டுமல்லாது நிறுவனத்தில் இணைந்து செயல்படும் அனைத்து உறுப்பினர்கள் வளர்ச்சியடைவது எனக்கு மகிழ்ச்சி அளிக்கிறது. இந்த வளர்ச்சிக்கு காரணம் குருசேட் நிறுவனம் என்பதை மறவேன்.

நன்றி.

ருத்மணி



S. கலைச்செல்வி

தையல் பயிற்றுனர், மீஞ்சூர்

நான் குருசேட் நிறுவனத்தின் மூலம் தோற்றுவிக்கப்பட்ட குழுவில் ஊக்குனராக இருந்த போது தையல் பயிற்றுனராக 2003 ஆண்டில் குருசேடு நிறுவனத்தில் வாய்ப்பு கிடைத்தது.

குருசேடு நிறுவனத்தில் உள்ள பெண்கள் சுயஉதவிக்குழு உறுப்பினர் அல்லது உறுப்பினரின் பெண்களுக்கு 10 கிராமங்களில் 19 வகுப்புகளில் 386 உறுப்பினர்களுக்கு தையல் கற்றுக்கொடுக்கப்பட்டது. இவர்களில் பலர் முழுநேர வேலைகளுக்கு செல்கின்றனர். பகுதி நேரமாகவும், சுயமாகவும் தொழில் செய்து வருமானத்தை பெருக்கிவருகின்றனர். குருசேட் நிறுவனத்தின் மூலம் வாய்ப்பு கிடைத்தால் பலருக்கு தையல் பயிற்சி அளித்து பலரது குடும்ப வருமானத்தை அதிகரிக்க செய்யும் புனிதமான வாய்ப்பு கிடைத்ததை பெருமையாக கருதுகிறேன். என் கணவர் தனியார் நிறுவனத்தில் கேன்டின் பணி செய்கிறார்.



Please visit us

**CRUSADE (Centre for Rural Systems
and Development)**

**10, Sakthi Avenue, Karanodai
Chennai 600 067**

Tel: +91-44-64575760, 91-9840324257

email: indiacrusade@gmail.com

www.crusade-india.org



**Years
of Working
With the Poor**